



# Woonkrant

Maart 2025 | Nummer 1



## Woningbouw in Dongen: veel plannen voor een groeiende woonbehoefte

Veel mensen zoeken een geschikte woning in Dongen. De gemeente vindt het belangrijk dat er genoeg betaalbare en duurzame woningen zijn voor iedereen, van starters tot senioren. Waar wordt op dit moment gebouwd in Dongen? En wat kun je zelf doen? In deze krant lees je er alles over!

### Grote woningbehoefte

Uit onderzoek blijkt dat er tot 2040 veel nieuwe woningen nodig zijn. Er is vooral vraag naar sociale huurwoningen, huizen voor senioren en starterswoningen. De gemeente bouwt deze niet zelf, maar werkt samen met woningcorporatie Casade en verschillende projectontwikkelaars.

### Gebiedsvisies

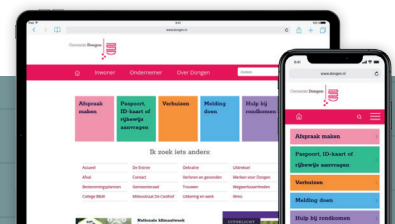
Op verschillende plekken in Dongen worden huizen gebouwd. Dit varieert van appartementen in het centrum tot compleet nieuwe woonwijken aan de rand van de gemeente. Binnen de drie kernen van Dongen wordt goed gekeken naar plekken waar extra woningen kunnen komen. Hierbij is het belangrijk dat de kenmerken van de wijk behouden blijven of zelfs worden verbeterd. Daarom maakt de gemeente soms een gebiedsvisie. Dit is een plan waarin staat wat er mogelijk is op een bepaalde plek. Een voorbeeld hiervan is de gebiedsvisie Glorieux, waarin samen met bewoners wordt nagedacht over de toekomst van het gebied rondom Broederhuis Glorieux en Heuvelpark.

### Nieuwe wijken aan de rand van Dongen

Eerst kijkt de gemeente of er binnen bestaande wijken ruimte is om te bouwen. Maar omdat de vraag zo groot is, worden er ook nieuwe woonwijken aan de rand van het dorp gebouwd. Noorderbunder in Dongen en De Vijf Turven in 's Gravenmoer zijn hier voorbeelden van. ■

VOOR MEER INFORMATIE

Ga naar [www.dongen.nl](http://www.dongen.nl) of naar onze socials





# Wonen in Dongen

## EEN THUIS VOOR IEDEREEN

**Wonen is een van de belangrijkste pijlers van een leefbare gemeente. Want wonen is meer dan een dak boven je hoofd. Het is een plek waar je je veilig voelt, waar je buren kent en waar je herinneringen maakt. In Dongen merken we elke dag hoeveel behoefte er is aan huizen en we voelen de verantwoordelijkheid om hier hard aan te werken.**

De afgelopen tijd hebben we veel stappen gezet om in de groeiende vraag naar woningen te voorzien. In 2024 zijn er 245 nieuwe woningen gebouwd in verschillende projecten. Dit zijn bijvoorbeeld het oude GFK-kantoor dat is omgebouwd naar Residentie Nassau, de nieuwbouw aan Heuveleind en het project Achttien81. Daarnaast wordt er gewerkt aan projecten zoals De Vijf Turven in 's Gravenmoer en de Noorderbunder in Dongen. Er komen woningen voor diverse bewoners, zoals starters, senioren en gezinnen. Zowel koopwoningen als sociale huurwoningen, zodat er voor een brede groep een passend aanbod is.

We kijken niet alleen naar het aantal woningen, maar ook naar de kwaliteit en leefbaarheid. Dit betekent dat we goed nadenken over waar en hoe we bouwen. Daarom maken we voor sommige gebieden een gebiedsvisie. Voorbeelden zijn de gebiedsvisie Glorieux, de Kloosteromgeving en Achter de Vennen. Hierbij speelt ook duurzaamheid een belangrijke rol. Zo zorgen we ervoor dat Dongen niet alleen nu, maar ook in de toekomst een groene en duurzame plek om te wonen blijft.

Of u nu een starter bent, een gezin heeft of op zoek bent naar een seniorenwoning, we zorgen ervoor dat er voor iedereen voldoende woningen zijn. Met deze woonkrant willen we u een overzicht geven van de belangrijkste woningbouwprojecten in Dongen, Klein-Dongen-Vaart en 's Gravenmoer. We hopen dat u met plezier leest over de plannen voor Dongen en de mooie projecten die al zijn gerealiseerd.

**Wethouders Ankie de Hoon en Annemarie van Eenennaam**



# Residentie Nassau Van kantoor naar comfortabel wonen

Sfeerimpressie Residentie Nassau

Het voormalige GFK-kantoor (nummer 4 op de overzichtskaart) in Dongen heeft een grote verandering ondergaan. De verschillende kantoorruimtes en kantoorkeukens zijn nu appartementen van verschillende groottes. En daar waar er aan de buitenzijde oegenschijnlijk niks is veranderd, biedt de binnenzijde een nieuw duurzaam thuis voor jong en oud.

Mevrouw Verhaeren is één van de bewoners: "Ik woon hier met veel plezier en geniet enorm van mijn appartement. Residentie Nassau heeft een bijzondere transformatie ondergaan. Vroeger was dit het kantoor van GFK, maar daar merk je in de appartementen niets meer van. Alleen bij de entree zie je nog sporen van het verleden: de lift en de trapopgang zijn gebleven, en waar vroeger de receptie zat, staan nu de brievenbussen. Ook de binnentuin, de parkeergarage en de parkeerplaatsen buiten zijn nog zoals ze waren.

Het wonen hier bevalt me heel goed. Ons appartement ligt aan de kant van de Westerlaan en we hebben een prachtig, vrij uitzicht richting de Avri Bloem- en Tuincentrum. Het is een modern

en duurzaam appartement, volledig gasloos en voorzien van zonnepanelen. Dankzij de goede isolatie blijft het in de winter heerlijk warm en in de zomer lekker koel.

Wat ik vooral fijn vind, is de ruimte en het feit dat alles nieuw is. We hebben hiervoor in een huis uit de jaren 20 gewoond, waar veel onderhoud bij kwam kijken. Dat is hier niet meer nodig, waardoor we nu vaker naar ons tweede huis in Ouddorp kunnen. De voorzieningen in de directe omgeving zijn beperkt, omdat we aan de rand van het dorp wonen, maar dat stoort ons niet. Het centrum is dichtbij en daar is alles te vinden: supermarkten, terrasjes en een grote variëteit aan winkels. We wonen al lang in Dongen en voelen ons hier helemaal thuis.

Ik zou anderen zeker aanraden om hier te komen wonen. Het enige wat ik jammer vind, is dat er niet zoveel oudere bewoners (50+) zijn. Het zou gezellig zijn als er meer mensen van onze generatie hier kwamen wonen. Maar ach, we voelen ons nog jong, hoor! ■



Sfeerimpressie woonkamer



Impressie overview Residentie Nassau



# Wonen in Heuveleind 'Het voelt hier echt als thuis'

Waar ooit de woongebouwen en seniorenwoningen aan de Dunantstraat, Schweitzerstraat, Pasteurstraat en Planetenstraat stonden, is nu iets nieuws ontstaan. Op deze vertrouwde plek in Dongen is het moderne nieuwbouwplan Heuveleind (nummer 1 op de overzichtskaart) ontwikkeld met een gevarieerd aanbod aan huurwoningen. Een frisse start, met oog voor duurzaamheid en wooncomfort.

Voor familie Kaplan voelt Heuveleind als thuiskomen. Ze wonden jarenlang op deze locatie voordat de oude woningen werden gesloopt. Nu, na de realisatie van de nieuwbouwwijk, zijn ze teruggekeerd naar hun vertrouwde omgeving maar dan in een gloednieuwe, moderne en duurzame woning. We stelden mevrouw Kaplan een aantal vragen.

## Hoe bevalt het wonen in dit nieuwbouwproject?

"Ik ervaar het als zeer positief! De moderne, duurzame woningen en de nette afwerking zorgen voor een comfortabel en aangenaam woonklimaat. Wat ik ook fijn vind, is de balans tussen privacy en gemeenschappelijkheid. Het voelt hier echt als thuis."

## Wat vindt u het fijnste aan uw woning en de omgeving?

"De ruime indeling is echt een groot pluspunt. Er is genoeg plek om zowel privé als samen met het gezin te genieten van het huis. De omgeving is ook heel prettig: veel groen, rustige straten en een gevoel van veiligheid. En misschien wel het mooiste: ik ben terug in mijn oude woonwijk!"



Sfeerimpressie woningen Heuveleind



Sfeerimpressie appartementencomplex Heuveleind

**Op welke manier merkt u dat Heuveleind een duurzame woonwijk is?**

“Dat merk je meteen! De woningen zijn gasloos en supergoed geïsoleerd. Ook de ventilatie werkt automatisch, waardoor het huis altijd een frisse luchtstroom heeft. En dan is er nog de vloerverwarming, heerlijk comfortabel en duurzaam!”

**Wat vindt u van de voorzieningen in en rondom de wijk?**

“Die zijn echt uitstekend. Er is volop natuur rondom de wijk en genoeg parkeergelegenheid. Bovendien voelt het hier heel veilig, voor zowel ouderen als jongeren.”

**Zou u anderen aanraden om hier te komen wonen?**

“Zeker weten! De combinatie van moderne woningen, een groene omgeving, duurzame oplossingen en goede voorzieningen maakt dit echt een fijne plek om te wonen. De rustige en prettige sfeer is een grote plus. Ik kan deze wijk absoluut aanraden!” ■



Sfeerimpressie appartementencomplex Heuveleind



# Wonen in Achttien81: een bijzondere wijk met oude historie

Sfeerimpressie industriële loftwoningen

Achttien81 (nummer 3 op de overzichtskaart) is een bijzondere wijk. Midden in de wijk staat de oude schoenfabriek en is een rijksmonument. In dit bijzondere gebouw uit de vorige eeuw zijn achttien industriële loftwoningen gerealiseerd waarbij de uiterlijke kenmerken van de fabriek zoveel mogelijk zijn behouden of in ere zijn hersteld. Naast de fabriek, bij natuurgebied De Bergen, zijn er achttien twee-onder-een-kapwoningen gebouwd.

## Duurzaamheid

In het project zijn veel duurzame maatregelen genomen. Zo zijn de gevelstenen licht van kleur, zodat ze minder warm worden op hete dagen. En alle huizen en loftwoningen hebben:

- zonnepanelen
- een lage temperatuurvloerverwarming
- hoogwaardige isolatie
- een lucht-waterwarmtepomp
- en zijn gasloos.



Sfeerimpressie twee-onder-een-kapwoning

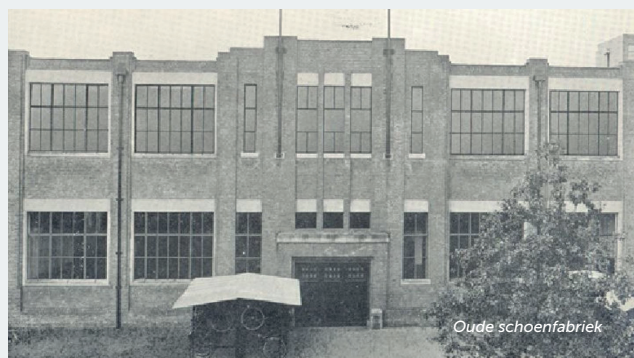
## Aandacht voor planten en dieren

Naast duurzame woningen is er ook veel aandacht voor de natuur in en om de wijk. De openbare ruimte is zo ingericht dat regenwater ter plekke blijft en zorgt voor een fijne plek waar planten en bomen goed kunnen groeien. In de zijgevels zijn er speciale kasten gemetseld voor huismussen, gierzwaluwen en dwergvleermuizen. Dit zorgt ervoor

dat de vliegrouete van de vleermuizen in het gebied behouden blijft. De bestaande bomen en het verschil tussen hoge en lage delen in het gebied zijn behouden. De nieuwe beplanting bestaat zoveel mogelijk uit inheemse planten, met een focus op veel verschillende planten en dieren en het beleven van de seizoenen. ■



Mensen aan het werk in de oude schoenfabriek



Oude schoenfabriek

# De Post & de Nijverheid

HISTORISCH WONEN IN HET CENTRUM VAN DONGEN



Het project de Post & de Nijverheid (nummer 2 overzichtskaart) is een bijzonder project. De Post is een verwijzing naar het voormalige postkantoor aan de Hoge Ham. De Nijverheid verwijst naar handel, industrie en ambachtelijke nijverheid die vroeger in de gebieden achter de Hoge Ham waren. In totaal zijn er 6 huur- en 14 koopappartementen gerealiseerd met daarbij ruimte voor winkels.

## De Post

Wat ooit bekend stond "de lelijkste plek van Dongen" is nu een modern en duurzaam appartementencomplex geworden met winkels. "Ja, we kennen die uitspraak wel," vertellen Frans en Ina van Broekhoven. "Vroeger was het hier een rommelige plek, met onkruid en vuil. Maar nu is dat verleden tijd! De Post is een mooi gebouw geworden, echt een aanwinst voor Dongen. Wat ons betreft is het nu de 'parel van Dongen!'"

## Ruim en comfortabel

Frans en Ina zijn erg blij met hun nieuwe appartement. "We wonen hier met veel plezier. Het is een ruim en licht appartement, alles is gelijkvloers en makkelijk te onderhouden. Bij de bouw zijn goede materialen gebruikt. We mochten zelfs meedenken over de keukens, vloeren en tegels. Dat maakte het extra speciaal!"

## Fijn wonen in het centrum

"Het is heerlijk om in het centrum te wonen. De winkels, het park, de Cammeleur en gezellige horeca zijn allemaal dichtbij. We hebben een eigen parkeerplaats, maar de auto gebruiken we nu minder. Veel dingen kunnen we gewoon lopend of met de fiets doen."

## Meer tijd voor leuke dingen

"Ons oude huis was te groot en kostte veel tijd en moeite om bij te houden. Nu hoeven we ons daar geen zorgen meer over te maken. We kunnen makkelijk de deur achter ons dichttrekken en leuke dingen doen. Dit appartement is ideaal voor de toekomst!"

## De Nijverheid

Het gebouw De Nijverheid, gelegen aan de Dr. Willem Dreeslaan, is geïnspireerd op de oude fabriekspanden die vroeger achter de Hoge Ham stonden. Dit zie je terug in de opbouw. Zo heeft de onderste laag, die vroeger gebruikt werd voor het laden en lossen, een andere uitstraling dan de woonlagen erboven. Ook de wisselende hoogtes van het gebouw doen denken aan de historische fabrieken. Tegelijkertijd past De Nijverheid goed in de omgeving, waar al meerdere appartementencomplexen met een vergelijkbare hoogte staan. ■





Minicaming De Groensstraat





# Bouwen in Dongen, Klein-Dongen-Vaart en 's Gravenmoer

## Legenda

### Opgeleverd in 2024

- 1 Heuveleind
- 2 Hoge Ham 138-142 (Post en Nijverheid)
- 3 Sint Josephstraat 39-53 (Achtien 81)
- 4 Middellaan 25 (Residentie Nassau)

### In aanbouw

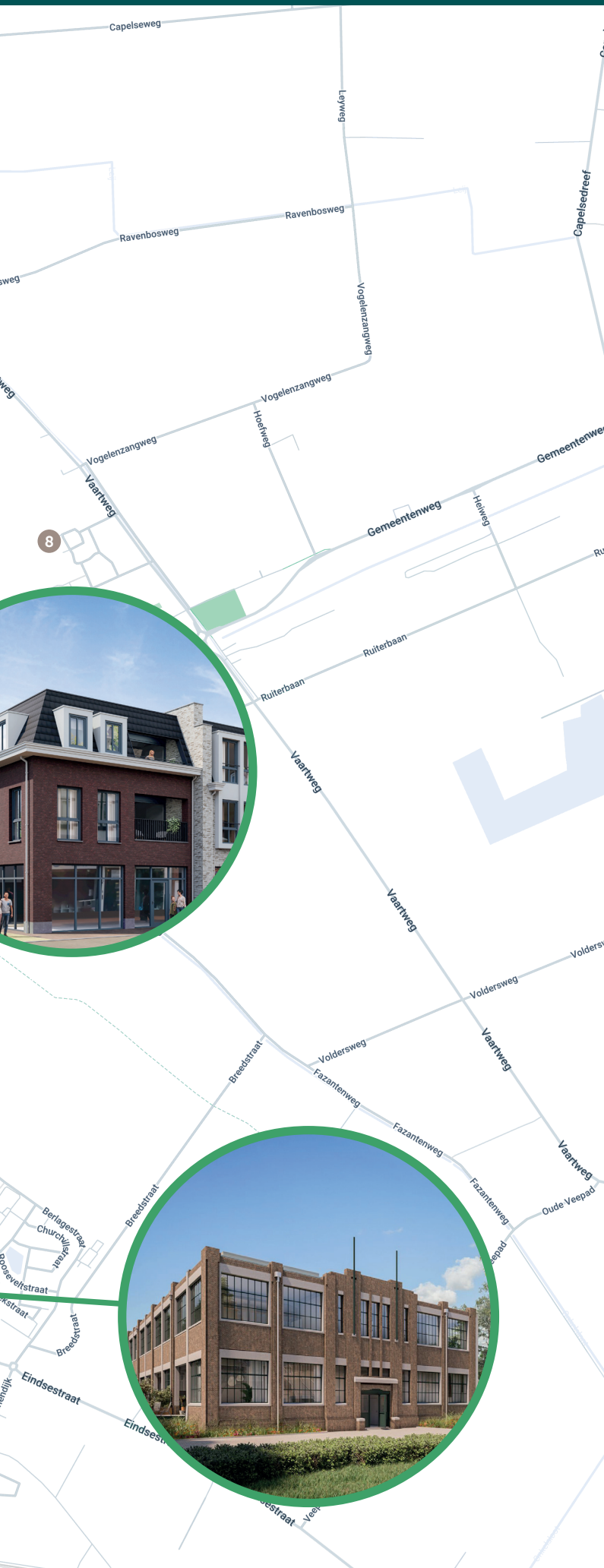
- 5 Heuvel 15
- 6 Heuvelstraat 33 (GGZ Locatie)
- 7 Nieuwstraat

### In voorbereiding

- 8 Wildzangweg
- 9 Lage Ham 40
- 10 De Vijf Turven
- 11 Noorderbunder
- 12 Middellaan 25 (nieuwbouw)
- 13 Hoge Ham 25 (klooster)
- 14 Kardinaal van Rossumstraat 60-64
- 15 Berlagestraat – Procureurweg
- 16 Min. Goselinglaan 8 (Casade)
- 17 Oude Baan 10
- 18 Vaartweg 78A
- 19 Bolkensteeg 33-35

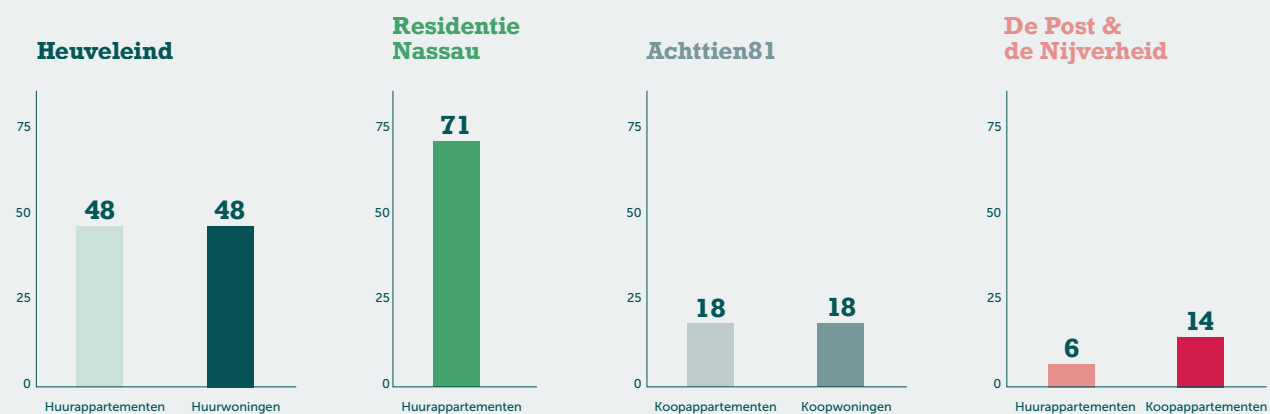
### Gebiedsvisie

- 20 Gebiedsvisie Kloosteromgeving
- 21 Gebiedsvisie Glorieux
- 22 Gebiedsvisie Achter de Vennen
- 23 Gebiedsvisie Kanaalstraat



# Nieuwbouwwoningen in Dongen

In gemeente Dongen zijn er in 2024 in totaal 245 woningen gebouwd\*.



\* Dit is inclusief 5 (pré)mantelzorgwoningen, 5 woningen die door splitsing zijn ontstaan, 1 tijdelijke woonunit, 1 functiewijziging (winkel naar woning) en 4 nieuwbouwwoningen op losse adressen.

## Woningbouwlocatie De Vijf Turven

**JOUW TOEKOMSTIGE WONING IN 'S GRAVENMOER!**

In 's Gravenmoer komt een prachtig nieuw woongebied: De Vijf Turven (nummer 10 op de overzichtskaart). Dit gebied ligt tussen de Waspikse Weg, Julianalaan, Havenkade en Klipper. De gemeente werkt samen met Casade en Van Wanrooij Projectontwikkeling om hier een woningbouwproject te realiseren.

Het is de bedoeling dat hier ongeveer 130 woningen komen in verschillende soorten en maten. Zo zorgen we ervoor dat er voor iedereen wat te vinden is. Of je nu een starter, doorstromer of senior bent, hier is een woning die bij jou past. De bouw van de woningen wordt naar verwachting in 2027 gestart. ■





Sfeerimpressie Noorderbunder

# Noorderbunder, jouw nieuwe thuis in een duurzame en verbonden wijk

De Noorderbunder (nummer 11 op de overzichtskaart) is een nieuw woning-project in Dongen, gelegen aan de Noorderlaan, ten noordwesten van het centrum. Dit project biedt ruimte voor maar liefst 300 woningen, waarvan de helft te koop is en de andere helft te huur. Alle huurwoningen worden aangeboden als sociale huurwoningen, ontwikkeld door Casade. De koopwoningen komen van Janssen de Jong Projectontwikkeling.

## Planning van het project

De gemeente is in oktober 2024 gestart met het bouwrijp maken van de Noorderbunder. Dit betekent dat de grond wordt klaargemaakt, riolering aangelegd en (bouw) wegen worden voorbereid. Aansluitend zullen de nutsbedrijven water, elektriciteit en dergelijke aanleggen. We verwachten eind 2025 te beginnen met de bouw van de eerste woningen. ■

Ben je geïnteresseerd in wonen in deze groene en duurzame wijk? Bezoek dan voor meer informatie over de Noorderbunder de websites [samen.dongen.nl](https://samen.dongen.nl) of [www.casade.nl/noorderbunder](https://www.casade.nl/noorderbunder).

## Een duurzame, verbonden wijk

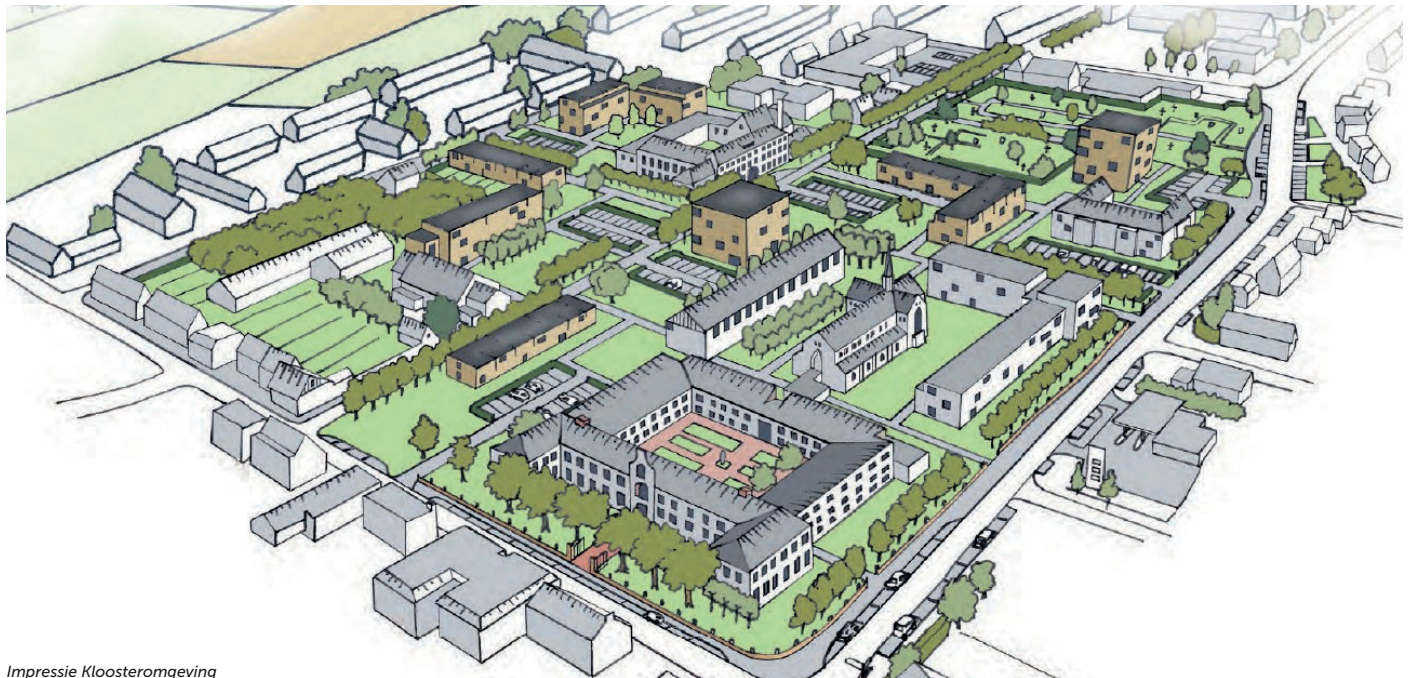
Noorderbunder wordt een wijk die betaalbaar en goed voor het milieu is. Er wordt rekening gehouden met het veranderende klimaat, zoals hitte, droogte en veel regen. Dit doen we door veel groen aan te planten, wat zorgt voor schaduw en verkoeling. Ook vangen we regenwater op om overstromingen te voorkomen. Het landschap zorgt ervoor dat de verschillende delen van de wijk op een natuurlijke manier met elkaar verbonden zijn. Er wordt ook gekeken naar mogelijkheden om verschillende doelgroepen, zoals ouderen en jongeren, samen te brengen. Denk hierbij aan gezamenlijke buitenruimtes die verbindingen versterken.



Sfeerimpressie Noorderbunder

# Kloosteromgeving

EEN BIJZONDER STUKJE DONGEN



Impressie Kloosteromgeving

De in 2023 vastgestelde gebiedsvisie Kloosteromgeving (nummer 20 op de overzichtskaart) gaat over een bijzonder stukje Dongen, namelijk het gebied tussen de Hoge Ham, Bolkensteeg, Kloosterpad en Achter den Ham. Deze visie helpt om te bepalen wat er in de toekomst met dit gebied gaat gebeuren.

## Wonen, zorg en een fijne leefomgeving staan centraal

Eén van de plannen is de herontwikkeling van het kloostercomplex aan de Hoge Ham 25. Hier zullen vanaf 2029 ongeveer 55 (zorg)appartementen worden gebouwd. Een mooie kans om dit historische pand een nieuwe bestemming te geven. Daarnaast komen

de schoollocaties aan de Schoolstraat en Bolkensteeg vrij. Daar wordt gezocht naar een nieuwe invulling. Het wordt een gebied waar wonen, zorg en een fijne leefomgeving centraal staan! Kijk op [samen.dongen.nl](https://samen.dongen.nl) voor de laatste stand van zaken en meer informatie. ■

## Gebiedsvisie De Vennen

Het gebied De Vennen (nummer 22 op de overzichtskaart) ligt achter de huizen van de Oude Baan en Vennen. Het is een overgangsgedebied tussen de bestaande bebouwing en het buitengebied. Het grenst aan natuurgebied De Bergen, maar ook aan het Trimbos en het militaire complex Rimi. We willen onderzoeken of er mogelijkheden zijn voor woningbouw. Daarom maken we een plan voor het gebied. We moeten goed kijken naar de kansen maar ook naar wat we willen behouden, zoals bomen en planten en mooie uitzichten.

### Samen maken we een visie

De gemeente Dongen wil samen met de eigenaren van het land en de mensen die er wonen een duidelijke en korte visie maken voor het gebied. We willen samen kijken naar wat belangrijk is in het gebied, wat we willen bewaren en waar we misschien huizen kunnen bouwen.

De twee belangrijkste vragen die we willen beantwoorden zijn:

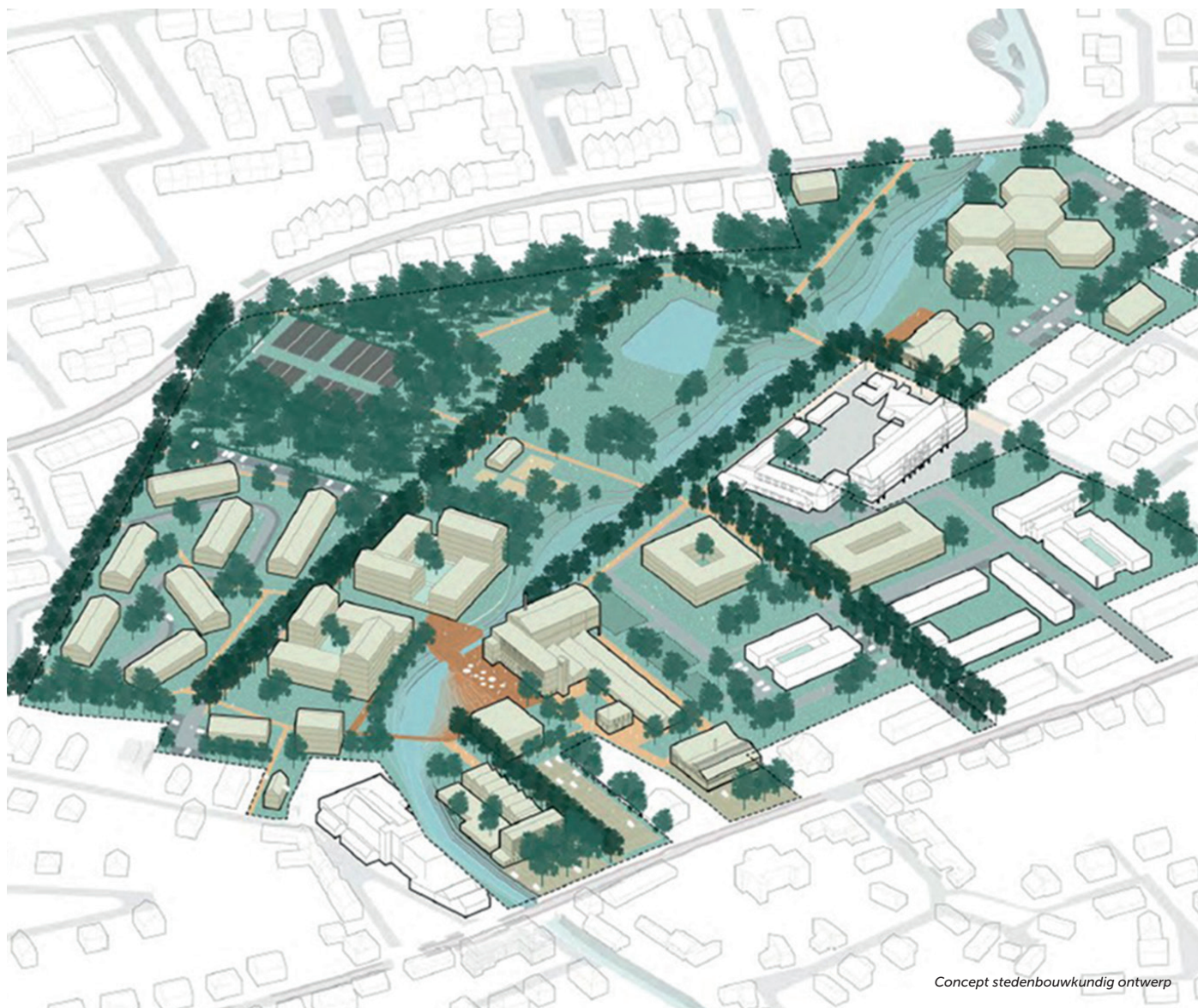
- Wat zijn de belangrijkste dingen in het gebied die we moeten behouden of verbeteren?
- Waar kunnen we huizen bouwen?

Zo hopen we een balans te vinden tussen nieuwe ontwikkelingen en het behoud van de mooie en waardevolle kenmerken van het gebied. Kijk op [samen.dongen.nl](https://samen.dongen.nl) voor de laatste stand van zaken en meer informatie. ■



# Gebiedsvisie Glorieux

## EEN BLIK OP DE TOEKOMST VAN DONGEN



Concept stedenbouwkundig ontwerp

In het centrum van Dongen ligt een mooi en historisch gebied rondom het oude broederhuis Glorieux (nummer 21 op de overzichtskaart). De afgelopen jaren is er veel veranderd en er worden nog meer veranderingen verwacht in de toekomst.

### Duurzame ontwikkeling

Om te zorgen dat de veranderingen goed verlopen, is er samen met de bewoners en eigenaren een plan gemaakt voor het gebied. Dit plan laat zien hoe het gebied er in de toekomst uit moet zien. De belangrijkste plannen zijn:

- Het oude broederhuis en de boerderij worden opnieuw gebruikt, vooral voor woningen en andere maatschappelijke functies.
- De gebouwen op het terrein van de GGz worden opnieuw ingericht, met de focus op woningen en maatschappelijke functies.

- Het HeuvelPark wordt opnieuw ontwikkeld. Hier komen bedrijven, woningen en maatschappelijke functies. Het toevoegen van nieuwe woningen is een belangrijk onderdeel van deze plannen.
- De rivier De Donge wordt hersteld, zodat het gebied zijn natuurlijke uitstraling terugkrijgt.

### Groen en geschiedenis in balans

Naast de nieuwe ontwikkelingen blijft er veel aandacht voor de geschiedenis van de gebouwen, het waardevolle park en de groene omgeving. Het plan zorgt ervoor dat het gebied zijn historische charme behoudt, terwijl het ook klaar is voor de toekomst.

Kijk op [samen.dongen.nl](https://samen.dongen.nl) voor de laatste stand van zaken en meer informatie. ■

# Starterslening: hulp bij het kopen van je eerste huis



Een huis kopen is voor starters niet makkelijk. Vaak is de hypotheek die je kunt krijgen niet genoeg om een woning te kopen. In dat geval kan een Starterslening misschien helpen. De gemeente Dongen biedt deze lening aan via het Stimuleringsfonds Volkshuisvesting Nederland (SVn).

## Wat is een Starterslening?

De Starterslening helpt bij het verschil tussen de prijs van het huis en het bedrag dat je bij de bank kunt lenen. Dit betekent dat je misschien tóch dat huis kunt kopen dat eerst onbereikbaar leek. De Starterslening is een extra lening naast je gewone hypotheek.

## Wie kan een Starterslening krijgen?

Niet iedereen kan deze lening aanvragen.

Er zijn een paar voorwaarden:

- Het huis moet in de gemeente Dongen staan.
- Je mag niet ouder zijn dan 35 jaar.
- De woning mag niet duurder zijn dan € 405.000 (prijs inclusief extra kosten zoals verbeteringen).

## Hoe vraag je een Starterslening aan?

Veel mensen zijn geïnteresseerd in de Starterslening. Wil je meer weten of een aanvraag doen? Ga dan naar [dongen.nl/starterslening](https://dongen.nl/starterslening). Daar vind je een link naar SVn om de lening aan te vragen. ■

# Ruimte voor splitsing

Naast grote nieuwbouwprojecten biedt de gemeente Dongen ook ruimte voor inwoners om zelf woningen te maken. Dit noemen we een 'particulier initiatief'. Het gaat dan bijvoorbeeld om het bouwen van een nieuwe woning op een stuk grond waar nu nog geen huis staat. Maar het kan ook gaan om het idee van inwoners om een woning op te splitsen in meerdere wooneenheden of om een bestaand gebouw om te bouwen naar één of meerdere woningen.

## Het splitsen van eengezinswoningen en percelen

Veel grote eengezinswoningen worden door slechts één persoon bewoond. Het splitsen van deze woningen kan een goede oplossing zijn voor woningzoekenden. Door het splitsen kunnen snel betaalbare woningen worden gemaakt waardoor er minder nieuwe woningen gebouwd hoeven te worden. Naast het splitsen van woningen, kan het ook mogelijk zijn om grote stukken grond te splitsen. Als de grond geschikt is, kunnen er extra woningen gebouwd worden.

## Meer informatie

Wil je meer weten over de mogelijkheden voor het splitsen van woningen of percelen? Neem dan contact op met de gemeente via 14 0162 of via [info@dongen.nl](mailto:info@dongen.nl). ■



# Mantelzorg- en pré-mantelzorgwoningen

EEN OPLOSSING VOOR DE ZORG VAN MORGEN

Soms heeft een familielid of vriend hulp nodig, omdat hij of zij ziek is of een beperking heeft. Dit heet mantelzorg. Steeds meer mensen kiezen ervoor om een mantelzorgwoning te plaatsen. Dit is een kleine woning in de tuin of bij het huis van de mantelzorger.

## Wat is een mantelzorgwoning?

Een mantelzorgwoning is een aparte woning dichtbij het huis van de mantelzorger. Hier kan een ouder of ander familielid wonen, zodat hij of zij hulp kan krijgen als dat nodig is. Je kunt een kant-en-klare mantelzorgwoning kopen en in de tuin plaatsen. Ook kun je een deel van je huis verbouwen, bijvoorbeeld een garage of een aanbouw. Als de mantelzorg stopt, moet de woning weer weggehaald worden of een andere functie krijgen.

## Heb je een vergunning nodig?

Soms heb je geen vergunning nodig voor een mantelzorgwoning. Het is slim om dit eerst bij de gemeente te vragen. Momenteel is het gemeentelijke beleid voor mantelzorgwoningen in ontwikkeling.

## Pré-mantelzorgwoning

Een pré-mantelzorgwoning is een woning voor mensen die later zorg nodig hebben, maar nu nog zelfstandig zijn. Bijvoorbeeld ouders die alvast bij hun kinderen gaan wonen, zodat ze later makkelijk geholpen kunnen worden. Zo kunnen ze rustig wennen aan hun nieuwe plek.

## Vergunning voor een pré-mantelzorgwoning

Voor een pré-mantelzorgwoning is altijd een vergunning nodig. Er gelden speciale regels:

- De bewoner moet familie zijn van de mantelzorger.
- Meestal geldt de regel dat de bewoner de AOW-leeftijd heeft bereikt.
- De woning mag maximaal 10 jaar blijven staan. ■



## Meer weten? Wil je een pré-mantelzorgwoning plaatsen?

Vraag dan bij de gemeente welke regels er gelden.

Dit kan via 14 0162 of via [info@dongen.nl](mailto:info@dongen.nl). Of kijk op [lokaleregelgeving.overheid.nl/CVDR659906](http://lokaleregelgeving.overheid.nl/CVDR659906).



De gemeente Dongen, bestaande uit Dongen, 's Gravenmoer en Klein-Dongen-Vaart, is een fijne plek om te wonen. Met een hechte gemeenschap, een bruisend verenigingsleven en een groene, rustige omgeving biedt Dongen een warme thuisbasis voor jong en oud. Het is een gemeente die mensen verbindt en verenigt en waar iedereen zich snel thuis voelt. ■